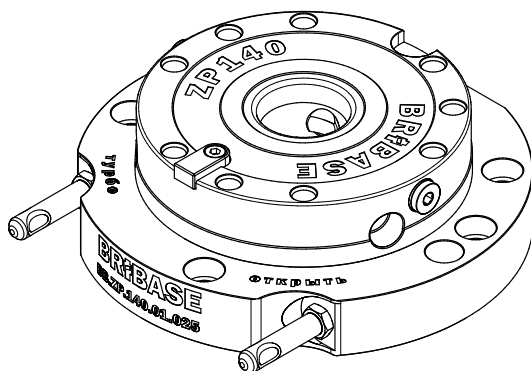


BRiCE

Руководство по эксплуатации и обслуживанию

ZP140



BRIBASE

Благодарим Вас за покупку устройства базирования ZP140!

Данное руководство по техническому обслуживанию содержит инструкции по установке, использованию и техническому обслуживанию устройств базирования ZP140. Производитель оставляет за собой право вносить изменения в конструкцию, внешний вид, комплектацию или технологию изготовления изделий без предварительного уведомления.

Перед началом работ с приспособлениями внимательно ознакомьтесь с данным руководством. В процессе работы соблюдайте правила использования оснастки.

При работе с устройством базирования ZP140 существует риск возникновения травмоопасных ситуаций, во избежание аварийных ситуаций соблюдайте требования техники безопасности и требования данного руководства.

Содержание

Общие инструкции и инструкция по технике безопасности	3
1. Комплект поставки.....	5
2. Технические характеристики	5
3. Установочные пальцы	5
4. Инструкция и примеры монтажа.....	6
5. Габаритные и присоединительные размеры	9
6. Техническое обслуживание.....	10
7. Устранение возможных неполадок.....	10

Общие инструкции и инструкция по технике безопасности

1. Назначение

Устройства базирования ZP140 предназначены для зажатия заготовок или приспособлений, адаптированных под устройства базирования марки BriBase. Любое другое использование устройств базирования может привести к возникновению опасности для персонала и окружающей среды. За ущерб, возникший в результате неправильного использования устройств базирования, производитель ответственности не несет.

2. Требования к персоналу

К работе с устройствами базирования ZP140 допускаются лица, изучившие данное руководство и имеющие соответствующую квалификацию.

3. Средства защиты

Во время обработки устройства базирования и обрабатываемые детали должны находиться в рабочей зоне станка в соответствии со всеми мерами безопасности. Это необходимо во избежание несчастных случаев, связанных с высвобождением элементов, участвующих в процессе обработки. Открытие дверей станка разрешено только при остановленном шпинделе станка. Любые работы по техническому обслуживанию или настройке устройств базирования ZP140 должны выполняться только при остановленном шпинделе станка.

4. Технические характеристики

Запрещено превышение технических ограничений, указанных в данном руководстве.

5. Рабочее положение

Устройства базирования могут быть установлены на горизонтальной, вертикальной и наклонной поверхности. Положение в пространстве не влияет на работоспособность устройств базирования. При размещении устройств базирования на наклонных поверхностях во избежание травм и повреждений перед снятием приспособления или заготовки необходимо принять меры для предотвращения падения приспособления или заготовки после открытия модуля.

6. Техническое обслуживание перед началом работ

Устройства базирования ZP140 необходимо регулярно обслуживать. Перед началом работ проверить движение кулачков модуля (без установочных пальцев) путём подачи сжатого воздуха в штуцер напротив надписи «ОТКРЫТЬ». Перед установкой

Общие инструкции и инструкция по технике безопасности

в устройства базирования заготовок или приспособлений рекомендуется очистить торцевые и конические посадочные поверхности модулей от стружки, пыли и грязи. Перед началом обработки все модули устройств базирования, которые не будут использованы во время работы на станке, необходимо закрыть защитными крышками для модулей ZP (BB.ZP.140.20.033) во избежание попадания стружки и СОЖ.

Перед началом обработки рекомендуется установить защитные колпачки, входящие в комплект поставки, на штуцеры устройств базирования во избежание попадания стружки и СОЖ в воздушные каналы устройства.

Запрещается проводить самостоятельный разбор и ремонт устройств базирования. Техническое обслуживание устройств базирования, установленных в рабочей зоне станка, должно осуществляться только при остановленном шпинделе станка.

7. Установка обрабатываемой детали

Будьте внимательны: при установке обрабатываемых деталей или приспособлений в устройства базирования существует риск травмирования рук и пальцев оператора. В случаях, когда устанавливаемая деталь или приспособление имеют вес более 15 кг, установку рекомендуется осуществлять при помощи грузоподъемных механизмов. Установка приспособлений возможна при отклонении оси установочного пальца до 23° относительно оси посадочного отверстия.

8. Гарантия

На продукцию BriBase предоставляется гарантия в течение 12 месяцев с момента отгрузки, за исключением деталей, подверженных естественному износу. Гарантия не распространяется на случаи:

- высоких ударных нагрузок;
- несчастного случая;
- неправильного использования и несоблюдения правил данного руководства;
- работы в агрессивных средах;
- использования установочных пальцев иного производителя.

1. Комплект поставки

В комплект поставки устройства базирования входят:

- устройство базирования в собранном виде;
- этикетка, содержащая заводской номер и штамп отдела технического контроля;
- упаковка.

2. Технические характеристики

Усилие зажима:	12 000 Н
Усилие зажима в режиме «ТУРБО»:	30 000 Н
Повторяемость позиционирования:	≤0,005 мм
Режим работы:	пневматический
Система очистки:	пневматическая, автоматическая (при открытии модуля)
Необходимая чистота подаваемого воздуха:	кл. 6 ГОСТ 17433
Минимальное рабочее давление воздуха:	от 6 бар

Примечание: габаритные размеры всех устройств базирования приведены в каталоге.

3. Установочные пальцы

Фиксация и базирование приспособлений и/или заготовок осуществляется с помощью установочных пальцев. Установочные пальцы бывают трех типов в зависимости от их назначения:

- Тип А – центрирующий палец. Имеет высокую точность базирования. Артикулы BB.ZP.140.11.012, BB.ZP.140.11.016;
- Тип В – позиционирующий палец. Задаёт угловое положение. Артикулы BB.ZP.140.12.012, BB.ZP.140.12.016;
- Тип С – зажимной палец. Предназначен для зажима. Артикулы BB.ZP.140.13.012, BB.ZP.140.13.016.

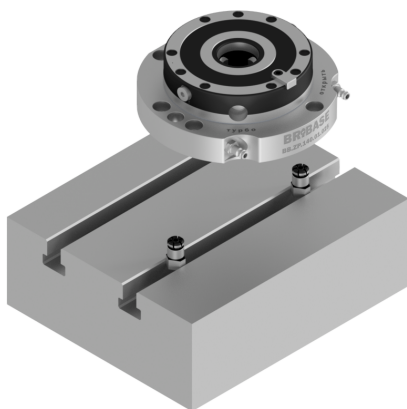
Примечание: схема закрепления установочных пальцев приведена в каталоге.

4. Инструкция и примеры монтажа

4.1. Установка устройства базирования на стол станка

Для установки устройств базирования на стол станка необходимо (на примере стола с Т-пазом 18 мм):

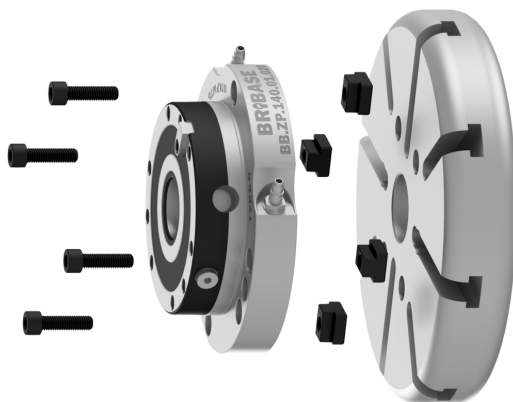
- минимум две шпонки цанговые В14-16-18 (арт. ВВ.ZP.140.10.014);
- минимум два комплекта из двух прижимов с винтами и сухарями 18 мм (арт. ВВ.ZP.030.16.018).



4.2. Установка устройства базирования на четвертую ось станка

Для установки устройств базирования с одним модулем ZP140 на четвёртую ось станка необходимо (на примере стола с Т-пазом 14 мм):

- минимум один комплект из двух винтов М10 и сухарей 14 мм (арт. ВВ.ZP.040.10.014).



Примечание: остальные примеры монтажа устройств базирования на стол станка приведены в каталоге.

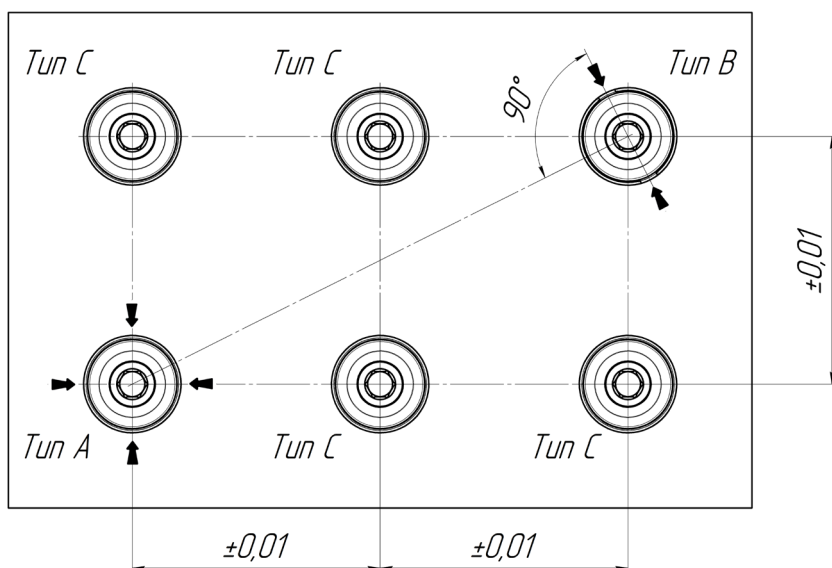
4.3. Схема расположения установочных пальцев

При установке приспособлений или плит в устройства базирования необходимо придерживаться рекомендаций, разработанных для случая базирования изделия по двум отверстиям на установочные пальцы:

- установочный палец типа В располагают на максимально возможном удалении от установочного пальца типа А;
- посадочные участки конуса установочного пальца типа В располагают перпендикулярно линии, соединяющей центры установочных пальцев типа А и В.

Пример схемы расположения установочных пальцев:

- тип А - 1 шт.,
- тип В - 1 шт.,
- тип С - 4 шт.



4.4. Описание работы устройства базирования

Устройство базирования по умолчанию находится в закрытом положении.

При подаче сжатого воздуха в штуцер напротив надписи «ОТКРЫТЬ» зажимные кулачки модуля раскрываются, позволяя разместить установочный палец в рабочую полость модуля. При подаче сжатого воздуха в штуцер напротив надписи «ОТКРЫТЬ» автоматически начинается очистка воздухом рабочей полости модуля от стружки и СОЖ.

При подаче сжатого воздуха в штуцер напротив надписи «ТУРБО» усилие зажима установочных пальцев увеличивается с 12 кН до 30 кН. Для активации режима «Турбо» подача воздуха должна производиться в течение 5 секунд. После прекращения подачи воздуха режим «Турбо» сохраняется до момента открытия модуля.

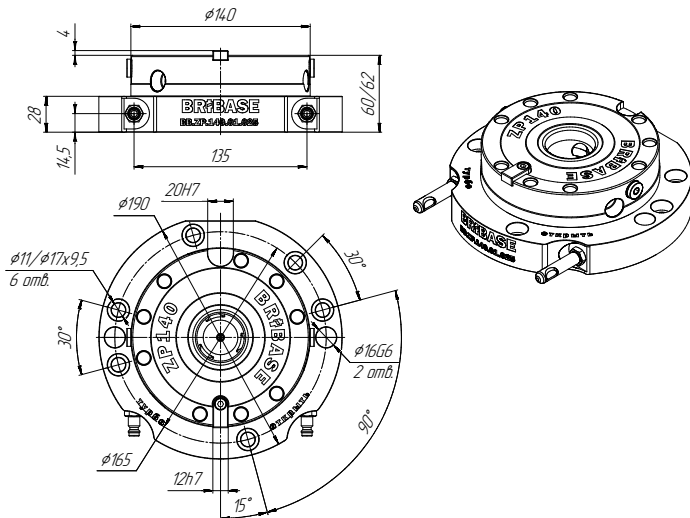
4.5. Хранение устройства базирования

Рекомендуется устанавливать защитные колпачки, входящие в комплект поставки, на штуцеры устройства базирования во время хранения устройства базирования на складе во избежание попадания грязи/пыли в воздушные каналы устройства.

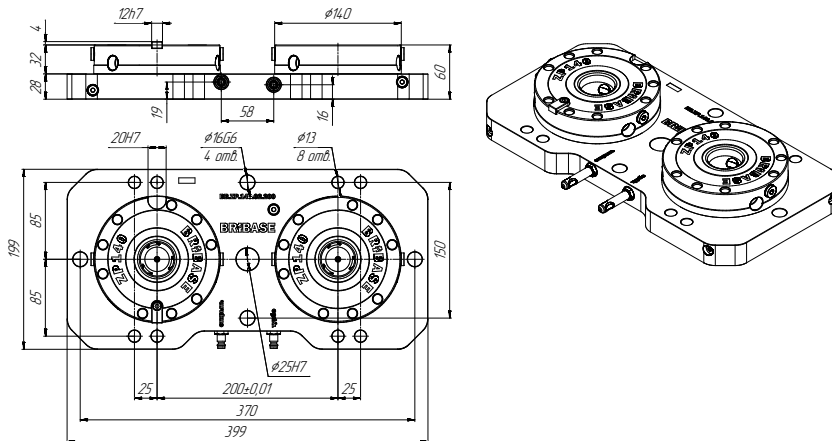
Рекомендуется устанавливать защитные крышки для модулей ZP (арт. BB.ZP.140.20.033) на неиспользуемые модули устройства базирования во время хранения устройства базирования на складе во избежание попадания грязи/пыли в модули устройства.

5. Габаритные и присоединительные размеры

5.1. Устройство базирования с одним модулем ZP140



5.2. Устройство базирования с двумя модулями ZP140, тип L200



Примечание: габаритные и присоединительные размеры остальных устройств базирования приведены в каталоге.

6. Техническое обслуживание

При работе устройств базирования всегда следует содержать посадочное отверстие под установочный палец в чистоте от стружки и смазочно-охлаждающих технологических средств. Демонтаж устройств базирования со станка должен производиться при выключенном станке и отключенной подаче воздуха. Запрещается проводить самостоятельную разборку и ремонт устройств базирования. Техническое обслуживание устройств базирования, установленных в рабочей зоне станка, должно осуществляться только при остановленном шпинделе станка. При хранении устройств базирования рекомендуется проводить периодическую проверку открытия и закрытия модуля и чистоты посадочных поверхностей.

7. Устранение возможных неполадок

1. Установочный палец остаётся в посадочном отверстии:
 - убедитесь, что рабочее давление в воздушной магистрали «ОТКРЫТЬ» выше 5 бар;
 - убедитесь, что воздушная магистраль «ТУРБО» не находится под давлением;
 - убедитесь, что все трубки, каналы и/или шланги, подводящие воздух к магистрали «ОТКРЫТЬ», не засорены, не перебиты и что их внутренний диаметр соответствует минимально необходимому.
2. Установочный палец не зажимается, или не устанавливается в посадочном отверстии:
 - убедитесь, что посадочное отверстие очищено от стружки и грязи;
 - убедитесь, что воздушная магистраль «ОТКРЫТЬ» находится под давлением.

В случае возникновения иных неполадок в работе устройств базирования рекомендуется связаться с техническими специалистами поставщика оснастки. Самостоятельный разбор и ремонт устройств базирования является основанием для прекращения гарантийных обязательств поставщика.

BRiCE

BRiBASE

Сделано в Перми

Информационная и техническая поддержка

bribase@brice.ru